



HAUT-RHIN

REFLETS DE NOS ACTIVITÉS

2023

ÉDITO
LE COMBAT
CONTINUE

LA RECHERCHE
L'ESPOIR DE NOUVEAUX
TRAITEMENTS

PRÉVENTION
40% DES CANCERS
SERAIENT ÉVITABLES

AIDE AUX
PERSONNES MALADES
LA LIGUE,
PROCHE DE CHEZ VOUS

LES BÉNÉVOLES
TOUJOURS MOBILISÉS

NOS COMPTES
EN DÉTAIL

LA LIGUE CONTRE LE CANCER DU HAUT-RHIN EN 2023 :
42 239 DONATEURS DONT 32 571 ADHÉRENTS
www.liguecancer-cd68.fr



ÉDITO DU PRÉSIDENT

LE COMBAT CONTINUE

J'écris ces mots alors que les prévisions d'explosion du nombre de patients atteints de cancers viennent d'être publiées : +77% d'ici 2050. Notre combat contre la maladie est plus que jamais une nécessité absolue et nous devons continuer à trouver l'énergie pour apporter une aide significative à ceux que la maladie impacte.

Vous le verrez tout au long de ces pages, notre équipe de 18 salariés nous permet d'effectuer nos missions. Je les remercie ici sincèrement d'être à la hauteur de l'exigence qu'impose notre cause.

Nous continuons à **soutenir la recherche** au niveau national et régional. Elle excelle en Alsace. Lors d'une rencontre en mars 2023, les chercheurs nous ont confirmé l'apport indispensable de la Ligue contre le cancer pour mener à bien leurs travaux.

Nous avons proposé des **soins de support** à plus de 700 personnes dans nos trois espaces d'accueil et avons aidé financièrement 175 familles impactées par la maladie.

40 % des cancers étant évitables, cela justifie nos actions de prévention dans les écoles et entreprises, à l'occasion des mois thématiques.

En 2023, nous avons également eu l'honneur d'accueillir le Pr Daniel NIZRI, Président national de la Ligue contre le cancer, à l'occasion de **Colmar sans tabac**. Ce fut un moment intense où il a pu se rendre compte de la qualité du travail accompli par notre comité.

Les **Foulées de la Ligue** ont, quant à elles, réuni 4 000 personnes et sont toujours l'occasion de belles rencontres et d'émotions fortes autour du mur d'expression où chacun rédige un message à un proche.

Je n'oublie pas l'**apport aux hôpitaux** grâce au **financement d'équipements de diagnostic et de traitement** ainsi que l'envoi de **représentants des usagers** pour donner la parole aux malades partout où cela s'avère nécessaire.

Pour toutes ces actions, nous avons besoin de ressources.

Celles-ci proviennent à 90 % de la générosité du public (dons spontanés, legs et libéralité, quête à domicile). La quête à domicile reste l'un de nos plus gros atouts (144 communes partenaires et 1 745 bénévoles) puisqu'elle nous a permis de collecter 827 160 € en 2023. Une spécificité haut-rhinoise enviée par nos collègues !

Nous nous devons d'être exemplaires, c'est pour cela que nous consacrons 80 % des ressources à nos missions sociales, ce qui est un excellent chiffre.

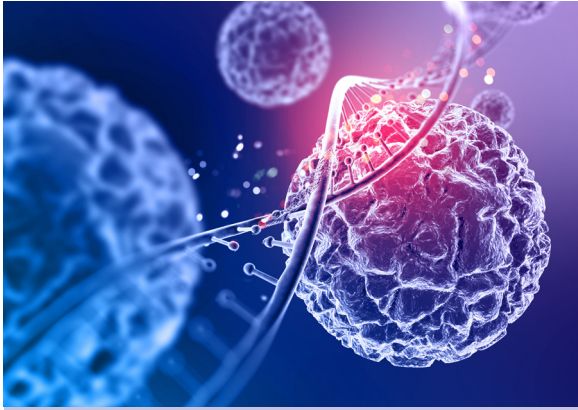
Je termine par des remerciements aux bénévoles qui permettent ce résultat : qu'ils soient au Bureau, au Conseil d'Administration, à nos espaces d'accueil, en charge de la collecte des cartouches, délégués ou quêteurs, aux Foulées ou bien qu'ils proposent des soins ou des ateliers, quels que soient leurs investissements réguliers ou ponctuels, ils sont le "poumon" de notre association et méritent toute notre gratitude. Je suis fier d'être à vos côtés et soyez assuré de ma motivation intacte à poursuivre le combat partout où nous le pourrons.

Dr Patrick STRENTZ
Président bénévole de la Ligue
contre le cancer du Haut-Rhin



**RETROUVEZ LES
REFLETS DE NOS
ACTIVITÉS 2023
EN LIGNE**





LA RECHERCHE : 754 945 € VERSÉS EN 2023

- > **8 projets nationaux** pour **308 000 €**, dont :
 - **5 équipes labellisées** pour 267 500 €
 - **2 allocations de recherche** pour 34 500 €
 - **Projet de Recherche "Cancer & Adolescents"** en partenariat avec Leclerc : 6 000 €
- > **11 projets régionaux** pour **212 330 €**
- > **175 000 €** pour le projet de recherche **PAIR Obésités et cancers.**

Frais de la mission recherche : 59 615 €

La Ligue est le 1^{er} financeur associatif indépendant de la recherche en cancérologie en Alsace.



23^{ÈME} JOURNÉE SCIENTIFIQUE

JEUDE 7 DÉCEMBRE 2023

Organisée chaque année par les Comités du Haut-Rhin et du Bas-Rhin, la 23^{ème} édition de la Journée Scientifique s'est tenue le 7 décembre 2023 à l'ESBS d'Illkirch-Graffenstaden.

A cette occasion, des chercheurs ont présenté, devant une assemblée de scientifiques, d'étudiants et de responsables de la Ligue, l'état d'avancement de leurs travaux soutenus financièrement par la Ligue contre le cancer. Cette rencontre a également permis de récompenser **Alexandre HALLER**, jeune chercheur à l'IGBMC pour le Prix du meilleur poster. Un chèque de 500 € lui a été remis par les 2 Comités alsaciens de la Ligue contre le cancer.

CÉRÉMONIE D'ATTRIBUTION DES AIDES FINANCIÈRES DE 2022

JEUDE 30 MARS 2023

Notre comité a organisé le jeudi 30 mars 2023, dans les locaux de la Collectivité européenne d'Alsace, une **cérémonie d'attribution des aides financières de 2022** aux chercheurs alsaciens. Près de 535 000 € ont été consacrés par la Ligue contre le cancer du Haut-Rhin au soutien de programmes et d'équipes de Recherche de la région.

Ce fut l'occasion pour nos partenaires de rappeler l'importance de la Recherche et d'adresser leurs remerciements, notamment par M. Jean-Noël FREUND, Directeur de recherche à l'INSERM, le Pr. Pierre FUMOLEAU, Directeur scientifique du Cancéropôle Est, M. Michel DENEKEN, Président de l'Université de Strasbourg, le Pr Rémi BARILLON, Vice-Président Recherche, formation doctorale et science ouverte à l'Université de Strasbourg, et le Dr Claude-Agnès REYNAUD, Présidente du Conseil Scientifique National.



Photo : Sébastien SÜTTER

La cérémonie s'est déroulée en présence de M. Frédéric BIERRY, Président de la Collectivité européenne d'Alsace ; Mme Brigitte KLINKERT, Députée du Haut-Rhin ; Lara MILLION, Vice-Présidente en charge de l'efficacité et de la sobriété financière à la CeA ; Karine PAGLIARULO, Vice-Présidente en charge de la santé et de l'accompagnement des personnes âgées et des personnes handicapées à la CeA, et M. Eric STRAUMANN, Maire de Colmar.



LA CCIR Est 2023

JEUDE 23 NOVEMBRE 2023

La Conférence de Coordination Interrégionale Est (CCIR Est), composée des **18 Comités de la Ligue contre le cancer du Grand Est** (représentant les ex-régions Alsace, Champagne-Ardenne et Lorraine) et de Bourgogne Franche-Comté, s'est tenue le jeudi 23 novembre 2023 à la Maison de la Ligue et des Patients de Colmar pour choisir les projets et équipes de Recherche qui bénéficieront du soutien de la Ligue contre le cancer en 2023.

Au total, **38 équipes de chercheurs du Grand Est (dont 13 en Alsace)** ont été sélectionnées et verront leur projet financé pour un total de l'ordre de **1 267 327 €** répartis entre les 18 Comités.

Un soutien financier considérable puisqu'il représente, depuis 2008, un montant total de 20 496 942 €, grâce à la générosité des donateurs.

DES MOTS POUR SOULAGER LES MAUX

Notre comité propose, depuis septembre 2023, des ateliers d'écriture à l'Espace Ligue de Mulhouse.

Ceux de notre vie, ceux qu'on partage et aussi ceux qu'on garde, ceux qui arrivent et qui s'échappent, ceux qu'on trouve et ceux qui s'invitent... Pas besoin de « savoir » écrire, ni d'avoir de l'inspiration ! Les mots sont mis en mouvement par les propositions de l'intervenante, par des ressources originales et stimulantes (livres, poésie, chansons, supports visuels, etc.), des allers-retours de soi à l'autre, de l'oral à l'écrit ...

L'atelier permet la **libre expression** de chacun. Avec ses mots, pour partager avec d'autres. Chacun est libre de présenter ou non ce qu'il/elle aura inscrit sur le papier.



34 ateliers organisés en 2023.
28 personnes y ont participé.



FOCUS SUR

LE VERNISSAGE "DESSEINS D'ENCRE"

Durant le mois d'octobre, sept femmes opérées d'un cancer du sein et ayant participé à l'action Rose Tattoo se sont mises dans la peau d'un modèle photo, en posant fièrement avec leur tatouage. Timothé Hingre, photographe professionnel, s'est approprié les locaux élégants et authentiques de l'Esquisse Hôtel & Spa de Colmar pour en faire son lieu de travail. **Quatorze portraits colorés, insolites et représentatifs de la personnalité de chacune de ces femmes en ont résulté.**



Ces portraits ont été dévoilés lors du vernissage « *Desseins d'encre* », le jeudi 16 novembre 2023 au sein de l'Esquisse Hôtel & Spa.

Une initiative de la Ligue contre le cancer du Haut-Rhin et du Dr Delphine Weitbruch, chirurgienne sénologue aux Hôpitaux Civils de Colmar, qui avait pour objectif de mettre en lumière les femmes opérées d'un cancer du sein et qui ont choisi le tatouage comme moyen de se réapproprier leur « nouveau » corps.

Le projet a été en partie financé grâce aux fonds collectés par l'association « Les Guebwilleroises » en 2022, et réalisé en partenariat avec l'Esquisse Hôtel & Spa de Colmar, qui a mis à disposition gracieusement ses locaux le temps du shooting photo.

FRÉQUENTATION DES ACTIVITÉS DANS LES STRUCTURES DE LA LIGUE EN 2023

710 personnes ont été accueillies et ont pu bénéficier des activités et des services de la Ligue contre le cancer du Haut-Rhin en 2023 :

- COLMAR - MAISON DE LA LIGUE & DES PATIENTS : 303 personnes
- MULHOUSE - ESPACE LIGUE : 283 personnes
- FOLGENSBURG - POINT LIGUE : 124 personnes

ROSE TATOO & LES 10 SŒURS D'ENCRE

Dans le cadre d'Octobre Rose, notre Comité a soutenu l'action "Rose Tatoo" pour la 5ème année consécutive.

Cette initiative a pour objectif, à travers le tatouage, de permettre à des femmes opérées d'un cancer du sein d'effacer une cicatrice physique mais également psychologique, et de se réapproprier un corps abimé par les traitements et la maladie.



Le 11 octobre 2023, 10 tatoueuses de l'association "Sœurs d'Encre" (formées spécifiquement à ce type d'intervention) ont installé un salon de tatouage éphémère et tatoué bénévolement dans les murs de la Maison de la Ligue.

CHIFFRES CLÉS

- 710 personnes accompagnées par la Ligue
- 686 soins individuels de socio esthétique
- 120 séances d'Activité Physique Adaptée (APA)
- 632 entretiens individuels psychologiques
- 158 consultations diététiques
- 59 proches accompagnés par nos psychologues

LES ACTIONS SOCIALES

La survenue d'un cancer rend un certain nombre de démarches nécessaires auprès de différentes institutions et administrations. Lisa MOLTES, assistante sociale du Comité, répond ainsi à plusieurs missions :

> **Aider le patient ou son proche dans l'identification de ses droits**, l'informer sur ces derniers et les démarches à effectuer pour en bénéficier, et faciliter leurs accès en orientant vers les dispositifs et professionnels adéquats.

> Se positionner comme une **professionnelle référente pour l'ensemble des intervenants sociaux du territoire** dans le cadre de l'accompagnement social de personnes ayant un cancer. Elle informe et forme les acteurs locaux aux répercussions sociales de la maladie et aux prises en charge envisageables. Dans ce cadre, un large travail de rencontres avec les partenaires du Haut-Rhin est mené depuis novembre 2021.

> **Intervenir auprès de la Commission des secours** du Comité en apportant son expertise avant et pendant afin d'éclairer ses membres lors de l'évaluation des situations présentées.

UNE COMMISSION DES SECOURS POUR LES PATIENTS LES PLUS DÉMUNIS

La Commission se réunit chaque mois pour étudier des dossiers de demandes d'aide de patients en grande difficulté financière.



Lisa MOLTES
Assistante sociale

En 2023, dans le Haut-Rhin :

- 171 045 € ont été versés aux patients,
- 192 demandes ont été traitées
- 175 familles ont pu être soutenues par ce dispositif

Au total, repartis dans nos 3 structures :

- 114 patients et proches ont été rencontrés
- 142 entretiens ont été effectués (en présentiel ou en distanciel)

L'ACCOMPAGNEMENT DES AIDANTS

Le cancer concerne et impacte également les proches. Ceux-ci souffrent bien souvent de se sentir impuissants face à la maladie, c'est pourquoi la Ligue contre le cancer du Haut-Rhin propose **plusieurs dispositifs** à ces personnes :

• **Le soutien psychologique** : sous forme de consultation individuelle.

• **La Pause Café des Aidants** : pour les proches qui désirent rencontrer d'autres aidants afin de **partager leurs ressentis, questionnements, doutes, incompréhensions** mais aussi conseils et ressources. Ces temps d'échange conviviaux ont lieu une fois par mois et sont animés par une psychologue.

• **La sophrologie pour les aidants** : soucieux de pouvoir accompagner les aidants qui témoignent souvent de difficultés telles que des angoisses et troubles du sommeil, le Comité a ouvert un **groupe de sophrologie** qui leur est dédié à l'Espace Ligue de Mulhouse. Tous les 15 jours, une sophrologue les accueille pour une séance d'une heure. Ce temps, inscrit à la suite de la Pause-Café, leur permet d'avoir une demi-journée pour **se ressourcer et trouver des outils**.

En 2023, 59 proches ont été accompagnés par nos psychologues. 7 d'entre eux ont participé à la Pause-Café des Aidants à Mulhouse.



L'ensemble des activités et services sont proposées gratuitement grâce à la générosité des donateurs de la Ligue contre le cancer du Haut-Rhin.

L'ACCOMPAGNEMENT PROFESSIONNEL

L'accompagnement professionnel s'est poursuivi en 2023 sous plusieurs formes :

• **Soutien psychologique** sous forme d'entretiens individuels afin de concilier traitement médical et activité professionnelle.

• **Aide à la reprise du travail**, restauration de l'estime de soi, anticipation des écueils possibles.

• **Orientation vers des référents** sensibilisés à la problématique (Pôle Emploi, MDPH, CPAM, Médecine du travail)

En 2023, 64 patients ont été rencontrés et 111 entretiens individuels ont été réalisés.

LA SOCIO ESTHÉTIQUE POUR SE RECONCILIER AVEC SON CORPS

La prise en charge en socio esthétique s'effectue lors de rendez-vous individuels, d'ateliers de groupe ou en visite à domicile. Très appréciées, les nouveautés de l'année 2022 (le Yoga du visage et l'élaboration de produits naturels) se sont pérennisées.

En tout, 4 ateliers sont à la disposition des patients : le **modelage du visage**, le **soin du visage complet** avec l'élaboration d'un gommage et d'un masque, le **soin des mains** avec l'élaboration d'une crème, et le **yoga du visage**.



RECHERCHE : 754 945 €

8 PROJETS NATIONAUX : 482 500 €

(après sélection par le Conseil Scientifique National)

- 5 ÉQUIPES LABELLISÉES : 267 000 €
- 2 ALLOCATIONS DE RECHERCHE : 34 500 €
- PROJET PAIR "Obésité et cancers" : 175 000 €
- OPÉRATION "LECLERC" : 6 000 €

Programme national « Tous Unis contre le cancer des Adolescents » en partenariat avec les enseignes Leclerc

11 PROJETS RÉGIONAUX : 212 330 €

(sélectionnés par le Conseil Scientifique Interrégional)

- **Université de Strasbourg**
- **ICANS** - Institut de cancérologie Strasbourg Europe
- **IGBMC** - Institut de génétique et de biologie moléculaire et cellulaire

MISSION RECHERCHE NATIONALE :

59 615 €

PRÉVENTION, INFORMATION, DÉPISTAGE : 193 239 €

- Actions de prévention primaire et lutte contre le tabagisme
- Information et sensibilisation sur l'intérêt du dépistage
- Information du public : facteurs de risque et de protection, sensibilisation, information et diffusion des campagnes nationales, etc.
- Éducation à la santé dans les établissements scolaires

FORMATION : 15 026 €

Formations internes :
psychologues,
administration...

AIDE AUX PERSONNES MALADES : 1 307 081 €

AIDE AUX PERSONNES MALADES DANS LES ÉTABLISSEMENTS DE SOINS :

349 792 €

- Équipements de diagnostic et de traitement : **248 246 €**
- Environnement psycho social : **26 619 €**
- Prise en charge et bien-être des malades : **72 375 €**
- Formations : **2 552 €**

SOUTIEN AUX ASSOCIATIONS : 54 400 €

MUTILÉS DE LA VOIX : **20 000 €** AF3M : **700 €**
 URILCO : **2 500 €** JALMALV : **4 200 €**
 REGISTRE DES CANCERS : **25 000 €** CRCDC : **2 000 €**

AIDE DIRECTE AUX PERSONNES MALADES DANS LES "ESPACES LIGUE" DU HAUT-RHIN : 902 889 €

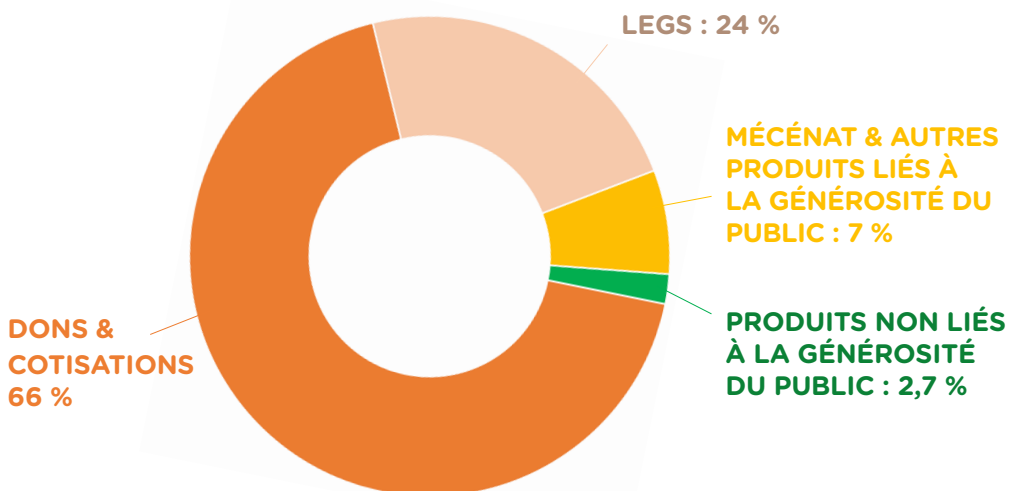
- Dans nos 3 structures : **624 333 €**
- Commission des Secours : **171 045 €**
- Information et orientation des malades : **35 431 €**
- Accompagnement social : **72 080 €**

NOS COMPTES EN 2023

Les comptes définitifs sont disponibles
sur notre site internet (www.liguecancer-cd68.fr)
ou sur demande à partir du 11 avril 2024

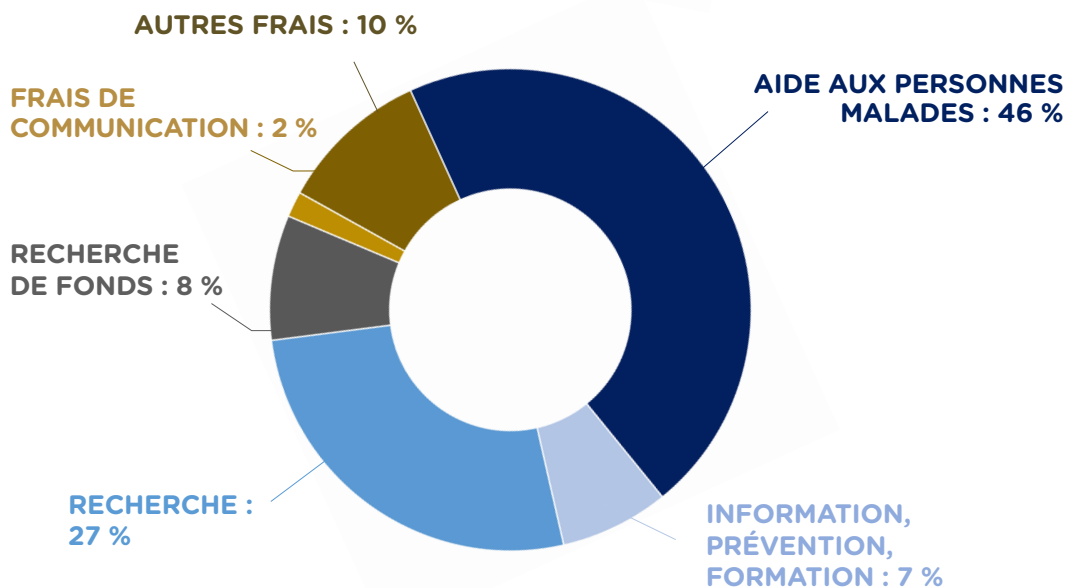
**NOS
RESSOURCES**
2 815 042 €

97,3 %
de nos
ressources
proviennent
de la générosité
du public



**NOS
DÉPENSES**
2 846 022 €

80 %
de nos
dépenses
sont
directement
affectés à la
lutte contre le
cancer



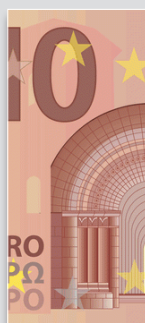
COMMENT EST UTILISÉ VOTRE DON ?



Aide aux personnes malades,
étab. de santé et associations
4,62 €



Prévention
Formation
0,74 €



Recherche et
chercheurs
2,64 €



Frais de
communication
0,17 €



Frais de
fonctionnement
0,95 €



Frais de recherche
de fonds
0,83 €



Autres frais
0,05 €

**UN DON
DE 10 € =**

8 €

DIRECTEMENT
INVESTIS DANS
LA LUTTE CONTRE
LE CANCER

LES PAROLES DE NOS PATIENT(E)S

Propos recueillis anonymement par des personnes ayant bénéficié d'un service au sein de nos structures d'accueil durant l'année 2023.

ARTS PLASTIQUES

« J'attends avec impatience les séances d'arts plastiques qui me permettent de me ressourcer et qui me procurent un réel bien-être. Nous permettre de nous exprimer par le biais de la peinture c'est tout simplement fabuleux.

Merci à vous tous. »

ACTIVITÉ PHYSIQUE ADAPTÉE

« Ces activités m'ont aidé à mieux gérer la douleur, à augmenter mon endurance et à remobiliser mon corps en douceur. J'ai retrouvé mes capacités d'adaptation et j'ai gagné confiance en moi. Tout ça dans la joie et la bonne humeur.

A présent, je crois de nouveau en mon avenir ! »

SOPHROLOGIE

« Beaucoup d'empathie et d'écoute tout au long des séances. Cela m'a été très utile en complément de mes traitements. »

« Je voulais vous dire un très grand merci pour tout ce que vous nous apportez de chaleureux et bénéfique au quotidien dans ce parcours de vie étrange que nous traversons. Je dirais que vraiment vous nous aidez à vivre, au travers de tous ces supers ateliers que vous organisez ! Cet oasis vitaminé que vous nous proposez apporte d'incroyables bienfaits et nous repartons toujours avec un précieux petit trésor de courage qui nous accompagne au fil du temps pour garder la tête haute ...

Merci, merci beaucoup à vous tous qui nous avez entouré avec tant de gentillesse et de talent pour nous permettre de vivre mieux tout cela ! »

« Grâce à la Ligue et ses membres, tous plus formidables les uns que les autres, on apprend à se détendre, à cultiver le ici et maintenant, on se retrouve entre compagnons d'infortune et c'est, je suis consciente des mots qui vont suivre, ce qui m'a donné envie de continuer la lutte à une époque où le « à quoi bon ? » me grignotait insidieusement ... et prenait de l'ampleur à chaque seconde.

Alors MERCI à vous tous pour votre gentillesse, votre humour, votre délicatesse. MERCI également aux autres malades qui enrichissent les différents groupes.

La Ligue est un jardin merveilleux semé de belles pousses sans aucune plante vénéneuse.

A bas le cancer, mais vive la Ligue. »

LUTTE CONTRE LE TABAGISME

922 ESPACES SANS TABAC DANS LE HAUT-RHIN

Depuis 6 ans, les « Espaces sans Tabac » n'ont cessé de se multiplier dans le Haut-Rhin. Les communes adhérentes à ce dispositif installent les panneaux Espaces sans Tabac sur les espaces publics fréquentés par des enfants (aire de jeux, sortie d'école,...) rendant ainsi ces espaces interdits aux fumeurs.

CHIFFRES CLÉS

au 31 décembre 2023

225 communes haut-rhinoises adhérentes

922 panneaux implantés

173 panneaux supplémentaires par rapport à 2022



JOURNÉE MONDIALE SANS TABAC

Dans le cadre de la Journée mondiale sans tabac, la ville de Colmar s'est associée à la Ligue contre le cancer du Haut-Rhin en organisant la toute première édition de « Colmar, ville sans tabac », une journée durant laquelle diverses actions ont été menées pour la lutte contre le tabagisme, notamment auprès des plus jeunes.

Plusieurs associations se sont installées Place Rapp pour informer et sensibiliser le public à propos de l'impact du tabac sur la santé et sur l'environnement. **Éric STRAUMANN**, Maire de Colmar, **Daniel NIZRI**, Président National de la Ligue contre le cancer et **Patrick STRENTZ**, Président de la Ligue contre le cancer du Haut-Rhin ont ensuite inauguré plusieurs **Espaces sans Tabac**, dont le premier qui fut au Champ de Mars de Colmar.

Cette journée s'est terminée par une **conférence** au Koïfhus, abordant la question du cycle de dépendance, les nouveautés (puff, snus...), et les méfaits du tabac sur la santé et l'environnement.



CHIFFRES CLÉS



2 944 élèves rencontrés

267 h d'intervention scolaire

en éducation pour la santé sur les thèmes de l'équilibre alimentaire, la prévention du tabagisme, la prévention solaire.

UNE NOUVELLE RECRUE

AU PLUS PROCHE DES ENTREPRISES

Parce que le cancer est aussi une réalité dans le monde du travail, le Comité poursuit ses actions dans le cadre du programme **Lig'Entreprises**.

Ce programme, **soutenu financièrement par l'INCa (Institut National du cancer) et le Régime Local**, est destiné aux entreprises et organisations du Haut-Rhin et a pour objectif d'accompagner l'intégration de la thématique cancer afin de prévenir mais aussi de concilier au mieux maladie et travail.

C'est dans ce cadre que **Thomas ROY** a rejoint l'équipe en avril 2023 en tant que **Chargé de prévention Lig'Entreprises**.

En lien avec la psychologue du travail du Comité, **Thomas ROY** intervient uniquement en entreprise sur diverses thématiques et **entretient les liens avec le réseau partenaires** mais aussi avec les services de santé au travail.



En découlent des actions sur mesure et adaptées à la réalité du terrain et qui sont proposées afin de répondre à plusieurs objectifs :

- **Former** les managers et les équipes pour une meilleure connaissance de la problématique des collaborateurs atteints de cancer ;
- **Fédérer** les équipes autour d'un projet commun ;
- **Informer** les salariés sur la prévention et le dépistage des cancers ;
- **Lever les tabous** et changer le regard porté sur le cancer et sur les personnes touchées par cette maladie.

CHIFFRES CLÉS

• **71** interventions en entreprise



• **1 627** salariés rencontrés

• **6** Serious Game organisés, 53 participants

• **2** journées de sensibilisation des managers, 42 participants

OCTOBRE FUT ROSE

Le mois d'octobre 2023 fut une nouvelle fois riche et dense en événements proposés et organisés au profit de la lutte contre le cancer du sein (stands dans les grandes surfaces, animations d'événements roses, collectes de dons,...).

134 partenaires haut-rhinois

(associations, entreprises, commerces, établissements hospitaliers, écoles, municipalités,...)

90 190 € collectés

LES 11^{ÈMES} FOULÉES DE LA LIGUE

- Près de 4 000 participants
- 94 équipes
- 80 partenaires
- 59 191 € collectés

Le dimanche 18 juin 2023, près de 4 000 coureurs et marcheurs se sont retrouvés au Parc Expo de Colmar pour « bouger contre le cancer » !

RDV le dimanche 9 juin 2024
pour la **12^{ème} édition des Foulées de la Ligue**

Plus d'infos sur www.liguecancer-cd68.fr



LA QUÊTE À DOMICILE

144 communes partenaires

1 745 bénévoles

27 617 donateurs

827 160 € collectés



AUTRES ACTIONS au profit de la Ligue

MANIFESTATIONS, SPECTACLES, VENTES, ...

44 253 €

VOS RDV AVEC LA LIGUE EN 2024

- **11 avril** : Assemblée Générale du Comité
- **5 mai** : la Rouffachoise
- **9 juin** : les 12^{èmes} Foulées de la Ligue
- **14 et 15 sept.** : les Mulhousiennes
- **15 sept.** : la Guebwilleroise
- **28 et 29 sept.** : Week-end caritatif de la SHC
- **29 sept.** : Vélo Gourmand
- **24 nov.** : Loto de la Ligue



PARCE QU'ON A TOUS UN RÔLE À JOUER FACE AU CANCER

Vous aussi, rejoignez notre équipe de Ligueurs ! Selon votre disponibilité et vos envies, différentes missions sont possibles et nous vous aiderons à trouver celle qui vous conviendra.

Contact : 03 89 41 18 94

**BÉNÉVOLAT
DEVENEZ
AMBASSEUR
DE LA LIGUE !**

VOTRE SOUTIEN EST VITAL : FAITES UN DON



• Don en ligne en scannant le QR ci-contre ou par courrier en envoyant un chèque (voir coordonnées ci-dessous).

- › Vos dons sont déductibles à 66 % de vos impôts
- › Optez pour le "don régulier" par prélèvement mensuel automatique : contactez-nous.



Siège : Ligue contre le Cancer du Haut-Rhin
MAISON DE LA LIGUE ET DES PATIENTS
11, rue Camille Schlumberger · 68000 COLMAR
03 89 41 18 94
cd68@ligue-cancer.net

www.liguecancer-cd68.fr



POINT LIGUE

Maison de la Santé | 72, rue de Delle
68220 FOLGENSBURG
03 89 53 70 20
EL68.Folgensbourg@ligue-cancer.net

ESPACE LIGUE

53, rue de la Sinne
68100 MULHOUSE
03 89 53 70 20
EL68.Mulhouse@ligue-cancer.net

E.R.I. (Espace Rencontres et Information)

Hôpital Emile Muller (GHRMSA)
20 rue du Dr Laennec
68070 MULHOUSE
03 89 64 70 71 / ERI@ghrmsa.fr