



HAUT-RHIN

# REFLETS DE NOS ACTIVITÉS 2022



**ÉDITO**  
LE COMITÉ  
TIENT BON !

**LA RECHERCHE**  
L'ESPOIR DE NOUVEAUX  
TRAITEMENTS

**PRÉVENTION**  
40% DES CANCERS  
SERAIENT ÉVITABLES

**AIDE AUX  
PERSONNES MALADES**  
LA LIGUE,  
PROCHE DE CHEZ VOUS

**LES BÉNÉVOLES**  
TOUJOURS MOBILISÉS

**NOS COMPTES**  
EN DÉTAIL

LA LIGUE CONTRE LE CANCER DU HAUT-RHIN EN 2022 :  
43 168 DONATEURS DONT 32 528 ADHÉRENTS  
[www.liguecancer-cd68.fr](http://www.liguecancer-cd68.fr)



# ÉDITO DU PRÉSIDENT

## LE COMITÉ TIENT BON !

L'année 2022 se voulait être l'année de la fin de pandémie tant attendue ainsi que du renouveau plein d'espoir. Pourtant, elle a vu arriver la guerre en Europe ainsi que s'installer une crise économique durable impactant chacun. Cette année encore, bénévoles, administrateurs, salariés ont été régulièrement confrontés à l'incertitude et ses nécessaires adaptations mais, à l'instar des années précédentes, le dynamisme et la solidarité collective nous ont permis de faire face et de montrer à combien notre combat est juste !

L'année a été marquée par le changement de présidence puisque j'ai succédé au Dr. Bruno AUDHUY en tant que Président du Comité de la Ligue contre le cancer du Haut-Rhin depuis le 7 avril 2022 en m'attachant à poursuivre les projets en cours tout en y ajoutant ma vision en lien avec le bureau.

Vous découvrirez dans ce reflet des activités 2022 la poursuite de nos missions rendue possible grâce à votre soutien infaillible ainsi que les nouveautés initiées.

En effet, c'est bien grâce à la générosité des donateurs et au soutien de tous que le Comité a pu poursuivre ses missions essentielles pour accompagner les patients et leurs proches, réaliser des actions de prévention et soutenir la Recherche. Notre communication proactive sur différents canaux permet aux citoyens, associations, entreprises, collectivités du Haut-Rhin de

nous connaître de mieux en mieux et de bénéficier de notre accompagnement et expertise dans différents domaines.

Nous poursuivons notre gestion rigoureuse ainsi que nos efforts permanents de recherche de fond afin de pouvoir honorer l'ensemble de nos missions. Néanmoins, nous restons lucides sur l'impact de la crise économique et l'inflation inhérente sur nos donateurs. Des points d'étape financiers très réguliers sont réalisés afin de pouvoir ajuster nos choix avec agilité.

Malgré les incertitudes, notre combat est juste et notre solidarité collective nous porte.

Un immense **MERCI** à toutes celles et tous ceux qui participent avec nous à ce combat de tous les instants et sur tous les fronts !



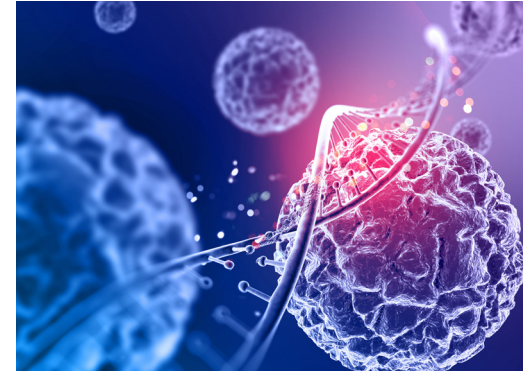
**Dr Patrick STRENTZ**  
Président de la Ligue contre  
le cancer du Haut-Rhin

**RETROUVEZ  
LES REFLETS DE  
NOS ACTIVITÉS  
2022  
EN LIGNE**



## NOS MISSIONS

## LA RECHERCHE 3



### 720 390 € VERSÉS EN 2022

La Ligue contre le cancer du Haut-Rhin a financé en 2022 :

- **14 projets nationaux** pour **298 221 €** dont :
  - **7 équipes labellisées** pour 175 000 €
  - **6 allocations de recherche** pour 101 400 €
  - Projet de Recherche "**Cancer & Adolescents**" (Leclerc) : **21 821 €**
- **17 projets régionaux** pour **258 000 €**
- Projet de recherche dédiée à l'utilisation de l'**ARN thérapeutique** : **100 000 €**
- Frais de gestion et mission de recherche nationale : **64 169 €**

## LA CCIR EST 2022

**JEUDI 3 NOVEMBRE 2022**

La Conférence de Coordination Interrégionale Est (CCIR Est), composée des 18 Présidents des Comités de la Ligue contre le cancer du Grand Est (Alsace, Bourgogne, Champagne-Ardenne, France-Comté et Lorraine), s'est tenue le jeudi 3 novembre 2022 à la Maison de la Ligue de Colmar pour choisir les projets et équipes de Recherche qui bénéficieront du soutien de la Ligue contre le Cancer en 2022.

Au total, **35 équipes de chercheurs du Grand-Est** (dont 18 en Alsace) devraient voir leur projet financé pour un total de l'ordre de 1 130 022 € répartis entre les 18 Comités.

Un soutien financier considérable puisqu'il représente depuis 2008, **un montant total de 19 396 920 €**, ceci grâce à la générosité des donateurs.



## 22ème JOURNÉE SCIENTIFIQUE

**LUNDI 14 NOVEMBRE 2022**

**Organisée chaque année par les Comités du Haut-Rhin et du Bas-Rhin, la 22ème édition de la Journée Scientifique s'est tenue le 14 novembre 2022 à l'ESBS d'Illkirch-Graffenstaden.**

À cette occasion, des chercheurs ont présenté, devant une assemblée de scientifiques, d'étudiants et de responsables de la Ligue, l'état d'avancement de leurs travaux soutenus financièrement par la Ligue contre le cancer.

Cette rencontre a également permis de récompenser **Mme Julie Eichmer**, jeune chercheur à l'IGBMC (Institut de Génétique et de Biologie Moléculaire et Cellulaire) pour le Prix du meilleur poster. Un chèque de 500 € lui a été remis par les 2 Comités alsaciens de la Ligue contre le cancer.



**La Ligue est le 1<sup>er</sup> financeur associatif indépendant de la recherche en cancérologie en Alsace.**

## REPRISE DES ATELIERS CULINAIRES À MULHOUSE ET FOLGENSBOURG

Les ateliers culinaires collectifs, suspendus depuis la pandémie de COVID-19, ont repris en novembre à Mulhouse et ont été mis en place à Folgensbourg.

Animés par Sophie PRIMOT, l'objectif de ces ateliers est d'améliorer le bien-être et l'équilibre alimentaire des personnes malmenées par les traitements, les médicaments ou la radiothérapie, et de retrouver le plaisir de cuisiner et de manger !



2 ateliers culinaires ont eu lieu au Point Ligue de Folgensbourg et 1 à l'Espace Ligue de Mulhouse.

## ROSE TATOO & LES SEPT SŒURS D'ENCRE



Dans le cadre d'Octobre Rose, notre Comité a soutenu l'action "Rose Tadoo" pour la quatrième année consécutive.

Cette initiative a pour objectif, à travers le tatouage, de permettre à des femmes opérées d'un cancer du sein d'effacer une cicatrice physique, mais également psychologique, et de se réapproprier un corps abîmé par les traitements et la maladie.

Le mercredi 19 octobre 2022, les 7 "sœurs d'encre" (tatoueuses formées spécifiquement à ce type d'intervention) ont installé un salon de tatouage éphémère afin de tatouer bénévolement dans nos murs.

## REMÉDIATION COGNITIVE

Parmi les conséquences physiques et psychologiques suite à un cancer, il y a les troubles cognitifs : la perte d'attention, l'oubli, la non-mémorisation, l'impossibilité de faire plusieurs choses en même temps, etc. Des ateliers de remédiation cognitive ont ainsi été expérimentés avec deux nouveaux partenaires :

• **Oncogite** : depuis le mois d'octobre 2022, les patients peuvent bénéficier d'une adhésion à la plateforme Oncogite leur permettant d'accéder à un atelier hebdomadaire avec une neuropsychologue spécialisée (de 1h30 en visio), ainsi qu'à des exercices de remédiation en ligne pouvant se faire hors des ateliers pour s'entraîner. 22 personnes se sont inscrites au programme.

• **Synap's** : depuis septembre 2022, 15 ateliers ont été proposés en présentiel à l'Espace Ligue de Mulhouse par une neuropsychologue de l'association formée aux enjeux de la pathologie cancéreuse. 6 personnes ont suivi le programme. Un projet complémentaire à Oncogite afin de répondre aux enjeux du secteur Haut-Rhinois.



## 4ÈME ÉDITION À LA SOCIÉTÉ HIPPIQUE DE COLMAR

Une dizaine d'enfants du service d'onco-hématologie pédiatrique du CHU de Strasbourg ont été accueillis le 28 septembre 2022 à la société hippique de Colmar.

Le temps d'une matinée, ils ont pu préparer et monter des poneys du club accompagnés de leur famille. Cette action a pu être reconduite pour la quatrième fois grâce au soutien de Dominique TRUSSART, responsable du centre, de toute son équipe ainsi que du Dr Michel KRETZ, ancien chef de service de pédiatrie des Hôpitaux Civils de Colmar.

## FRÉQUENTATION DES ACTIVITÉS DANS LES STRUCTURES DE LA LIGUE EN 2022

524 personnes ont été accueillies et ont pu bénéficier des activités et des services de la Ligue contre le cancer du Haut-Rhin en 2022 :

- COLMAR - MAISON DE LA LIGUE & DES PATIENTS : 252 personnes
- MULHOUSE - ESPACE LIGUE : 207 personnes
- FOLGENSBOURG - POINT LIGUE : 65 personnes

## DU NOUVEAU

### DANS LE SUD ALSACE !

Véronique PATAT est arrivée dans l'équipe au mois de mai 2022, au poste de **Coordinatrice Sud Alsace** pour répondre à plusieurs missions, notamment :



- Accueillir les patients et/ou leur proches, les orienter et les accompagner
- Développer et consolider l'offre de service dans le secteur Sud Alsace
- Coordonner les activités
- Faire vivre et développer le réseau d'intervenants ainsi que le maillage territorial

### UNE PERMANENCE À ALTKIRCH

Depuis le mois d'octobre 2022, grâce à un partenariat avec la Mairie d'Altkirch, **une permanence est tenue par Véronique PATAT tous les jeudis matin de 9h à 12h30 au Pôle médico-social « Les Tilleuls »** d'Altkirch situé au 1 Ruelle des Tilleuls.

## CHIFFRES CLÉS

- **524** personnes accompagnées par la Ligue
- **523** soins individuels de socio esthétique
- **125** séances d'Activité Physique Adaptée (APA)
- **632** entretiens individuels psychologiques
- **113** consultations diététiques



## LES ACTIONS SOCIALES

La survenue d'un cancer rend un certain nombre de démarches nécessaires auprès de différentes institutions et administrations. Lisa MOLTES, assistante sociale du Comité, répond ainsi à plusieurs missions :

> **Aider le patient ou son proche dans l'identification de ses droits**, l'informer sur ces derniers et les démarches à effectuer pour en bénéficier, et faciliter leurs accès en orientant vers les dispositifs et professionnels adéquats.

> Se positionner comme une **professionnelle référente pour l'ensemble des intervenants sociaux du territoire** dans le cadre de l'accompagnement social de personnes ayant un cancer. Elle informe et forme les acteurs locaux aux répercussions sociales de la maladie et aux prises en charge envisageables. Dans ce cadre, un large travail de rencontres avec les partenaires du Haut-Rhin est mené depuis novembre 2021.

> **Intervenir auprès de la Commission des secours** du Comité en apportant son expertise avant et pendant afin d'éclairer ses membres lors de l'évaluation des situations présentées.

## LIG'ENTREPRISES PRÉVENIR & ACCOMPAGNER

Le cancer touche de plus en plus d'actifs. Les traitements progressent, la survie moyenne des malades s'améliore et la durée de vie s'allonge. Autant de facteurs qui ont un impact important sur le monde du travail. Soutenu financièrement par l'INCa (Institut National du cancer) et le Régime Local, le Comité poursuit ses actions dans le cadre du programme **Lig'Entreprises**.

Ce programme destiné aux entreprises et organisations du Haut-Rhin a pour objectif d'accompagner l'intégration de la thématique cancer afin de prévenir, mais aussi de concilier au mieux maladie et travail.

Des actions sur mesure et adaptées à la réalité du terrain, sont proposées afin de répondre à plusieurs objectifs :

- **Former** les managers et les équipes pour une meilleure connaissance de la problématique des collaborateurs atteints de cancer ;
- **Fédérer** les équipes autour d'un projet commun ;
- **Inform** les salariés sur la prévention et le dépistage des cancers ;
- **Lever les tabous** et changer le regard porté sur le cancer et sur les personnes touchées par cette maladie.



## CHIFFRES CLÉS

- **13** entreprises adhérentes à Lig'Entreprises en 2022
- **34** interventions en entreprise
- **1 443** salariés rencontrés
- **8** Serious Game organisés, 91 participants
- **3** journées de sensibilisation des managers, 20 participants
- **6** webinaires organisés pour 332 participants

## UNE COMMISSION DES SECOURS POUR LES PATIENTS LES PLUS DÉMUNIS

La Commission se réunit chaque mois pour étudier des dossiers de demandes d'aide de patients en grande difficulté financière.



Lisa MOLTES  
Assistante sociale

En 2022, dans le Haut-Rhin :

- **145 935 €** ont été versés aux patients,
- **178 demandes** ont été traitées
- **152 familles** ont pu être soutenues par ce dispositif

Au total, repartis dans nos 3 structures :

- **161** patients et proches ont été rencontrés
- **312** entretiens ont été effectués (en présentiel ou en distanciel)

## L'ACCOMPAGNEMENT PROFESSIONNEL

L'accompagnement professionnel s'est poursuivi en 2022 sous forme d'entretiens individuels, en présentiel ou distanciel.

- **69** patients ont été rencontrés durant l'année
- **156** entretiens ont été réalisés.

## DES ATELIERS COLLECTIFS POUR PRÉPARER SON RETOUR AU TRAVAIL

Dans le cadre de l'accompagnement professionnel, 2 cycles d'ateliers collectifs ont été mis en place à Colmar et Mulhouse. Co-animés par la psychologue du travail, la psychologue clinicienne et l'assistante sociale du Comité, ces ateliers sont destinés à toutes les personnes en fin de traitements aigus désireuses d'aborder et d'anticiper leur retour au travail.



Pôle Habitat Colmar Centre Alsace a organisé une "Journée Rose" à l'initiative du mois Octobre Rose. Serious game, atelier origami et challenge rose ont rythmé ce moment de sensibilisation et de prévention au cancer du sein.

## RECHERCHE : 720 390 €

### 14 PROJETS NATIONAUX : 298 221 €

(après sélection par le Conseil Scientifique National)

- 7 ÉQUIPES LABELLISÉES : 175 000 €
- 6 ALLOCATIONS DE RECHERCHE : 101 400 €
- PROJET ARN THÉRAPEUTIQUE : 100 000 €
- OPÉRATION "LECLERC" : 21 821 €

Programme national « Tous Unis contre le cancer des Adolescents » en partenariat avec les enseignes Leclerc

### 17 PROJETS RÉGIONAUX : 258 000 €

(sélectionnés par le Conseil Scientifique Interrégional)

- Université de Strasbourg
- ICANS - Institut de cancérologie Strasbourg Europe

MISSION RECHERCHE NATIONALE :  
64 169 €

## PRÉVENTION, INFORMATION, DÉPISTAGE : 262 306 €

- Actions de prévention primaire et lutte contre le tabagisme
- Information et sensibilisation sur l'intérêt du dépistage
- Information du public : facteurs de risque et de protection, sensibilisation, information et diffusion des campagnes nationales, etc.
- Éducation à la santé dans les établissements scolaires
- Projet DECANPHAR (DÉpistage du CANcer du Poumon dans le HAut-Rhin)

## FORMATION : 5 123 €

Formations internes : psychologues, administration...

## AIDE AUX PERSONNES MALADES : 1 219 742 €

### AIDE AUX PERSONNES MALADES DANS LES ÉTABLISSEMENTS DE SOINS : 349 844,34 €

- Équipements de diagnostic et de traitement : 243 839,20 €
- Environnement psycho social : 27 934,50 €
- Prise en charge et bien-être des malades : 70 990,64 €
- Formations : 7 080 €

### SOUTIEN AUX ASSOCIATIONS : 35 706,10 €

- MUTILÉS DE LA VOIX : 19 700 €
- JALMALV : 8 200 €
- URILCO : 2 500 €
- AF3M : 600 €
- APACH : 2 706,10 €
- CRCDC : 2 000 €

### AIDE DIRECTE AUX PERSONNES MALADES DANS LES "ESPACES LIGUE" DU HAUT-RHIN : 834 999 €

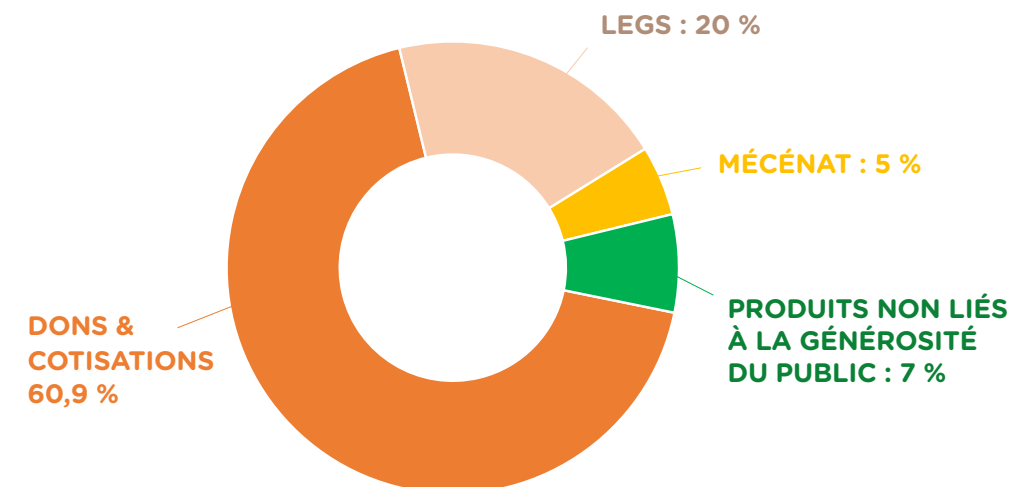
- Dans nos 3 Espaces Ligue : 598 310 €
- Commission des Secours : 145 935 €
- Information et orientation des malades : 32 172 €
- Accompagnement social : 58 582 €

## NOS COMPTES EN 2022

Les comptes définitifs sont disponibles sur notre site internet ([www.liguecancer-cd68.fr](http://www.liguecancer-cd68.fr)) ou sur demande à partir du 13 avril 2023

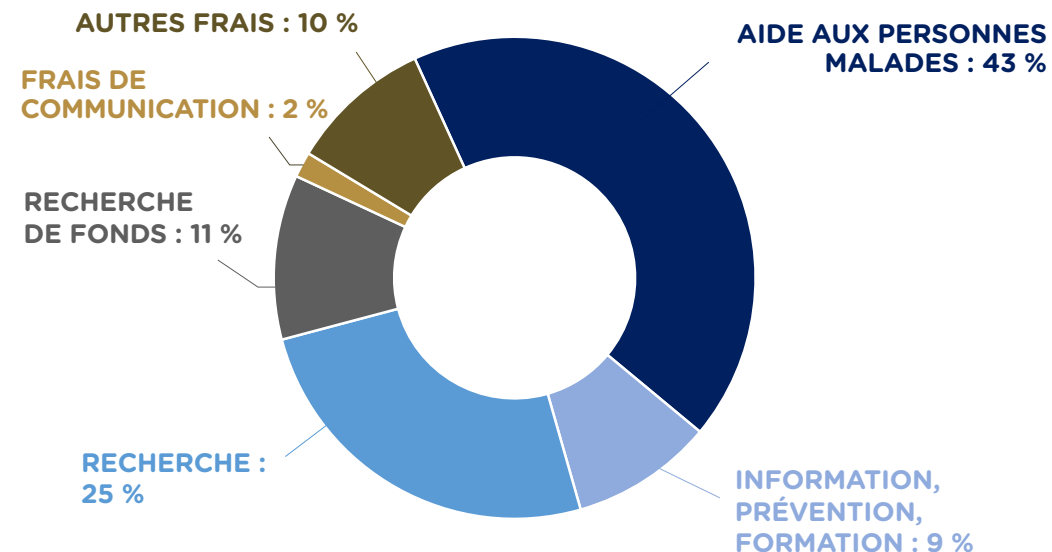
## NOS RESSOURCES 2 787 848 €

92,9 % de nos ressources proviennent de la générosité du public

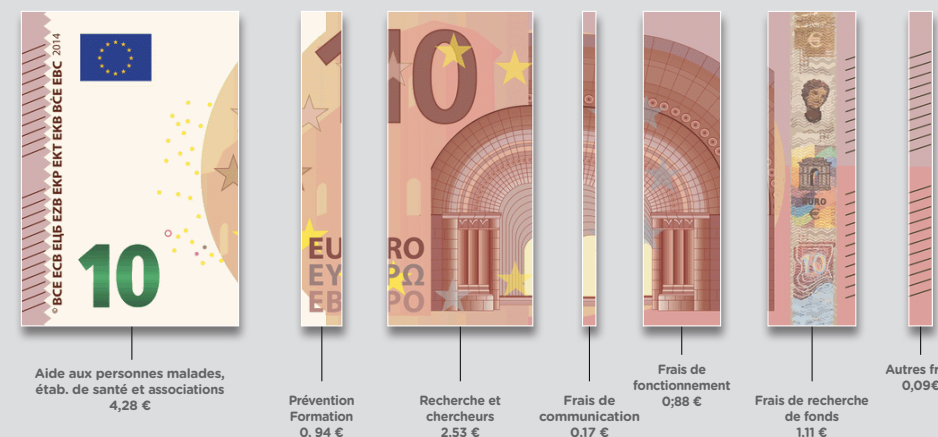


## NOS DÉPENSES 2 848 038 €

78 % de nos dépenses sont directement affectés à la lutte contre le cancer



## COMMENT EST UTILISÉ VOTRE DON ?



UN DON DE 10 € = 7,75 € DIRECTEMENT INVESTIS DANS LA LUTTE CONTRE LE CANCER

# LES PAROLES DE NOS PATIENT(E)S

Propos recueillis anonymement par des personnes ayant bénéficié d'un service au sein de nos structures d'accueil durant l'année 2022.

## ATELIER CULINAIRE

« Excellent atelier plein de bienveillance qui nous a rempli de joie. Information de grande qualité par le chef cuisinier et par la diététicienne.

Le fait de prendre le repas tous ensemble après l'atelier a été un moment de partage très agréable. »

## ACTIVITÉ PHYSIQUE ADAPTÉE

« Grâce à l'Activité Physique Adaptée, je reprends confiance en moi.

Moi qui croyais ne plus être capable de faire du sport, je revis. Et quelle joie quand je me rends compte que séance après séance je progresse doucement mais sûrement. En plus, c'est fait avec beaucoup de bienveillance.

Merci à notre coach. »

## RÉFLEXOLOGIE PLANTAIRE

« Un véritable soutien et une écoute attentive de mes douleurs pendant ma chimio car rien ne m'a été proposé par la médecine traditionnelle pour m'aider. Cela a été une solution inespérée pour mieux supporter la chimio et ses effets indésirables.

La réflexologie plantaire m'a fait beaucoup de bien. C'est efficace. Je suis très contente d'avoir pu bénéficier de ce programme à la Ligue. C'est un soulagement pour les personnes malades. Merci ! »

## ATELIER DE PEINTURE

« Cet atelier de peinture me permet pendant 2h de m'évader, de ne plus penser à ma maladie, et j'en ressors rempli d'une nouvelle énergie très positive...

Le travail accompli pendant ces séances me permet de reprendre confiance en moi, moi qui avait perdu cette confiance au fil de ma maladie. »

## ACCOMPAGNEMENT PROFESSIONNEL

« Mon cancer m'a "déconnecté" de mon quotidien en quelque sorte. Il a fallu cesser toute activité pour suivre les traitements.

Grâce à la Ligue, j'ai réappris à croire en moi, à me faire confiance. Me faire accompagner professionnellement est mon moyen de reconnexion proprement dit à la vie. Par ce processus, je réalise que je peux encore initier des projets et les réaliser, malgré ma fragilité physique. »

## 6 NOS MISSIONS

### LUTTE CONTRE LE TABAGISME

#### 749 ESPACES SANS TABAC DANS LE HAUT-RHIN

Depuis 6 ans, les « Espaces sans Tabac » n'ont cessé de se multiplier dans le Haut-Rhin. Les communes adhérentes à ce dispositif installent les panneaux Espaces sans Tabac sur les espaces publics fréquentés par des enfants (aire de jeux, sortie d'école,...) rendant ainsi ces espaces interdits aux fumeurs.

### CHIFFRES CLÉS

au 31 décembre 2022

**134** communes haut-rhinoises adhérentes

**749** panneaux implantés

**160** panneaux supplémentaires par rapport à 2021

En juin 2021, dans le cadre de la promotion des Espaces sans tabac, la Ligue contre le cancer du Haut-Rhin a lancé un concours de vidéo à l'attention des Conseils Municipaux des Jeunes (CMJ) du Haut-Rhin. Le CMJ de Wuenheim, qui s'est vu lauréat lors du jury de décembre 2021, a ainsi eu l'opportunité d'élaborer une vidéo de sensibilisation et de promotion des Espaces sans tabac aux côtés de Mathieu Nico, vidéaste professionnel. **La vidéo a été présentée officiellement le 22 juin 2022 et est disponible sur notre chaîne YouTube @Ligue contre le cancer - Haut-Rhin.**



### MOIS SANS TABAC, 7ème ÉDITION

Durant tout le mois de novembre, et lors de la 7ème édition du Mois sans Tabac, les deux chargés de prévention ont coordonné et animé des stands d'information et de sensibilisation afin de promouvoir les bienfaits de l'arrêt du tabac, préserver les plus jeunes de l'entrée dans le tabagisme et accompagner les fumeurs qui souhaitent amorcer le sevrage.

Les chargés de prévention se sont appuyés sur le réseau de partenaires pour co-animer les stands (Réseau Santé de Colmar, Réseau Santé Sud Alsace, association Le Cap, ...). Un questionnaire co-construit avec les partenaires a permis de tester les connaissances des participants et de susciter des échanges. **Au total, 23 actions déployées dans le département.**

## OCTOBRE ROSE

Le mois d'octobre 2022 fut une nouvelle fois riche et dense en événements proposés et organisés au profit de la lutte contre le cancer du sein (stands dans les grandes surfaces, animations d'événements roses, collectes de dons,...). **Au total, 89 partenaires haut-rhinois se sont mobilisés : associations, entreprises, commerces, établissements hospitaliers, écoles, municipalités, ... Un succès inédit et une vague de solidarité qui a permis de collecter 135 870 € !**

### FOCUS SUR UN DÉFILÉ DE MODE HORS DU COMMUN

Le dimanche 9 octobre 2022 au coeur de L'Esquisse Hotel & Spa de Colmar, près de 25 mannequins bénévoles ont défilé aux couleurs de Frida Kahlo, vêtus de pièces soigneusement sélectionnées par Catherine GARNIER, fondatrice de boutique de vêtements colmarienne *La Corrida*. Organisé dans le cadre d'Octobre Rose, cet événement a permis de collecter 9 285 € en faveur de la lutte contre le cancer du sein.

Nous avons eu l'honneur d'accueillir comme marraines de l'événement : Brigitte KLINKERT, Odile UHLRICH MALLET, Julie FOURNIER, actrice, Laurence MAHEO, créatrice de la marque La Prestic Ouiston, Juliette ANGELETTI, créatrice de la marque Phi 1.618 Paris, Katia SCHILLINGER, maîtresse de maison du JY'S, Carole HELMLINGER, propriétaire de L'esquisse Hôtel & Spa, et Mme Michèle STOEBNER, administratrice de la Ligue. Charles MEYER, administrateur de la Ligue, a quant à lui ouvert la cérémonie.



Crédit photo : Vanessa Moselle

## L'INFORMATION ET LA PRÉVENTION

### MARS BLEU

Durant le mois de mars dédié à l'information et à la promotion du dépistage du cancer colorectal, la Ligue a participé à la campagne *Mars Bleu* avec de multiples actions de prévention ainsi qu'une communication digitale, dont l'organisation du "*Challenge bleu*".

Un défi invitant les entreprises, associations, particuliers à se vêtir de bleu durant une journée et à nous transmettre une photo de leur équipe bleue pour que nous puissions la repartager. Une trentaine d'équipe se sont mobilisées, dont le centre commercial Shopin' à Houssen : le 23 mars 2022, l'ensemble des commerçants de la galerie se sont parés de bleu. Un stand de prévention a été également tenu dans la galerie.



Le Comité s'est doté d'un nouvel outil innovant pour le service de prévention : un casque de réalité virtuelle. L'objectif est d'informer et sensibiliser les utilisateurs de manière ludique sur la prévention, l'importance du dépistage et sur les traitements du cancer colorectal. Une fois le casque enfilé et muni de deux manettes, l'utilisateur découvre la procédure du dépistage et plonge dans un voyage au coeur du côlon.

### CHIFFRES CLÉS



**3 884** élèves rencontrés  
**322 h** d'intervention scolaire

en éducation pour la santé sur les thèmes de l'équilibre alimentaire, la prévention du tabagisme, la prévention solaire.

## LES 10<sup>ÈMES</sup> FOULÉES DE LA LIGUE

- Près de 3 500 participants
- 84 équipes
- 75 partenaires
- 52 082 € collectés

Le dimanche 5 juin 2022, près de 3 500 coureurs et marcheurs se sont retrouvés au Parc Expo de Colmar après 2 ans de Foulées à distance pour célébrer le 10<sup>ème</sup> anniversaire de l'événement.

**RDV le dimanche 18 juin 2023**  
pour la 11<sup>ème</sup> édition des Foulées de la Ligue

Plus d'infos sur [www.liguecancer-cd68.fr](http://www.liguecancer-cd68.fr)



## LA QUÊTE À DOMICILE

149 communes partenaires

1 804 bénévoles

27 789 donateurs

814 513 € collectés



### AUTRES ACTIONS au profit de la Ligue

MANIFESTATIONS, SPECTACLES, VENTES, ...

**18 924 €**

## VOS RDV AVEC LA LIGUE EN 2023

- **30 mars** : Remise des subventions aux chercheurs alsaciens
- **13 avril** : Assemblée Générale du Comité
- **14 mai** : la Rouffachoise
- **31 mai** : Colmar sans tabac
- **18 juin** : 11<sup>èmes</sup> Foulées de la Ligue
- **16 et 17 septembre** : les Mulhousiennes
- **24 septembre** : la Guebwilleroise
- **24 septembre** : Vélo gourmand



## PARCE QU'ON A TOUS UN RÔLE À JOUER FACE AU CANCER

Vous aussi, rejoignez notre équipe de Ligueurs ! Selon votre disponibilité et vos envies, différentes missions sont possibles et nous vous aiderons à trouver celle qui vous conviendra.

Contact : 03 89 41 18 94

**BÉNÉVOLAT  
DEVENEZ  
LIGUEUR !**



**Siège : Ligue contre le Cancer du Haut-Rhin**  
**MAISON DE LA LIGUE ET DES PATIENTS**  
11, rue Camille Schlumberger · 68000 COLMAR  
03 89 41 18 94  
cd68@ligue-cancer.net

[www.liguecancer-cd68.fr](http://www.liguecancer-cd68.fr)



### POINT LIGUE

Maison de la Santé | 72, rue de Delle  
68220 FOLGENSBURG  
03 89 53 70 20  
EL68.Folgensbourg@ligue-cancer.net

### ESPACE LIGUE

53, rue de la Sinne  
68100 MULHOUSE  
03 89 53 70 20  
EL68.Mulhouse@ligue-cancer.net

### E.R.I. (Espace Rencontres et Information)

Hôpital Emile Muller (GHRMSA)  
20 rue du Dr Laennec  
68070 MULHOUSE  
03 89 64 70 71 / ERI@ghrmsa.fr